

FAP500 FIRE DETECTION SYSTEM

SYSTEME DE DETECTION INCENDIE FAP500





FAP500 FIRE DETECTION SYSTEM SYSTEME DE DETECTION INCENDIE FAP500

From Elkron research, FAP 500 series is born, i.e. a new smoke detection digital system. Within Elkron fire system there is included from today FAP 500 series, i.e. a new modular, flexible digital system, EN54-approved and available in 4 control unit models with 1 to 8 loops, all with extension capability. System main evolution, differentiating the system from anything else present on the market, is the capability of self-learning the address in any installation mode. In addition, the system is provided with a short circuit isolator integrated in all components. FAP 500 system enables both easily interface to shut off systems and assure an excellent protection level. This is why, with FAP 500, Elkron fire system is also a Hi-protection system.

Easy programming.

Thanks to this flexibility, all system needs can be best met, so making installation step much easier. Each configuration type can be easily programmed via either control unit keyboard or PC.

All control units are prearranged for communicating within the network through a LAN TCP/IP interface, a communication port for Master/Slave functions, a printer connection port, an optically isolated RS485 port for interfacing repeater panels and shut off control units, an USB port for downloading data and system configuration via PC, a communication interface for transmitting events via GPRS/GSM/PSTN.

All is under control, remotely too, thanks to new software platform enabling Elkron systems to interact among one another and remotely transmit all system information.

De la recherche d'Elkron est née la série FAP 500, le nouveau système numérique de détection de fumée. Dans la lutte contre l'incendie d'Elkron, il existe dorénavant la série FAP 500, le nouveau système numérique modulaire, flexible, homologué EN54 et disponible en 4 modèles de centrale, de 1 à 8 boucles, tous avec possibilité d'extension. La principale évolution du système, ce qui le différencie de tout ce qui est présent sur le marché, est la possibilité d'apprentissage automatique de l'adresse dans n'importe quel modalité d'installation. En plus, il est doté d'un isolateur de court-circuit intégré dans tous les composants.

Le système FAP 500 permet de s'interfacer facilement avec les systèmes d'extinction, et garantit un excellent niveau de protection.

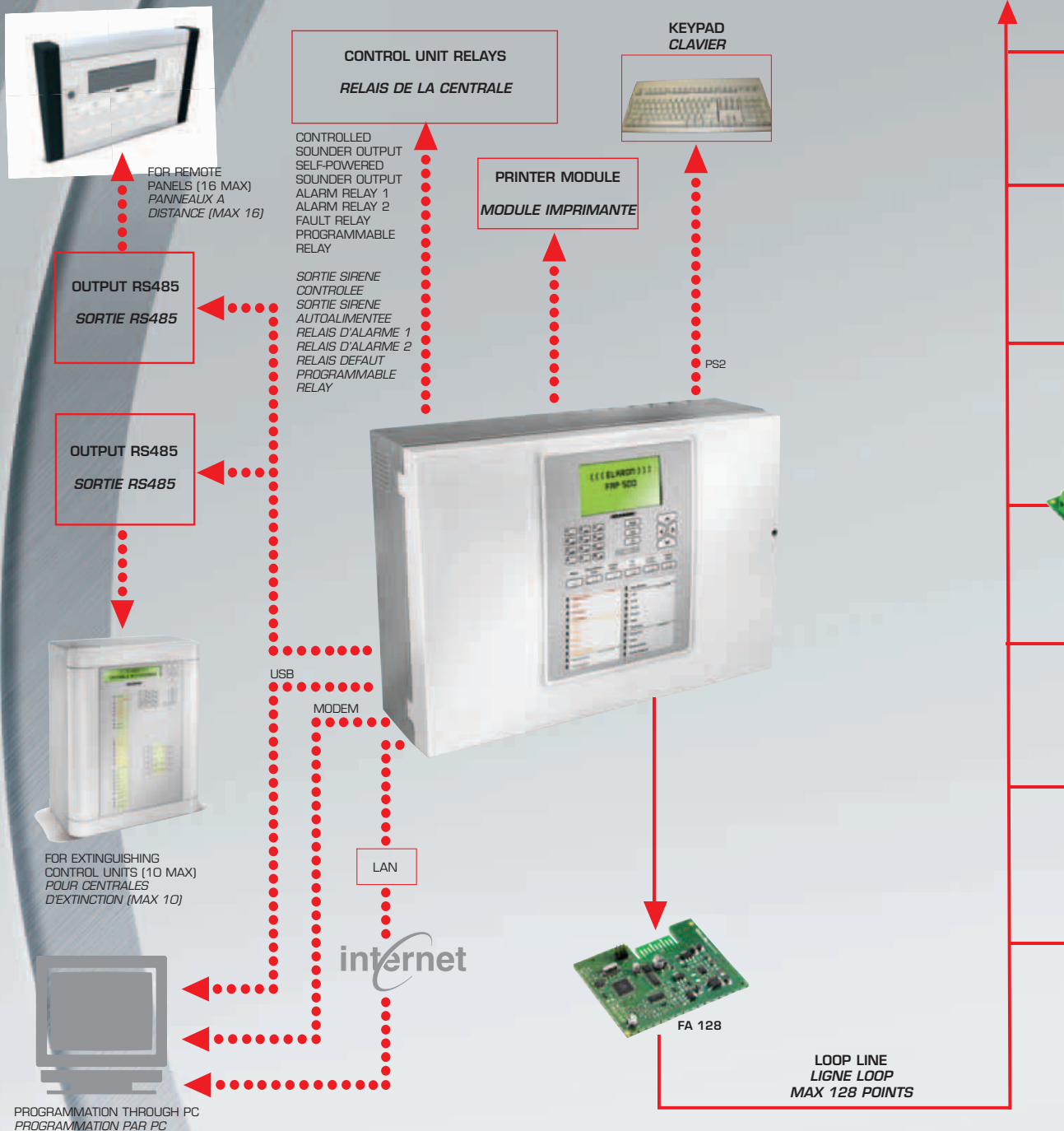
Voilà pourquoi, avec le FAP 500, la lutte contre l'incendie d'Elkron devient Hi-protection

Facilité de programmation.

Grâce à cette flexibilité, il est possible de répondre au mieux à toutes les exigences du système, en facilitant considérablement la phase d'installation.

Chaque type de configuration est facilement programmable au moyen du clavier de la centrale ou par P.C. Toutes les centrales sont prêtes pour la communication en réseau à travers une interface LAN TCP / IP, un port de communication pour les fonctions Master / Slave, un port de connexion pour une imprimante, un port RS485 opto-isolé pour l'interfaçage de panneaux répéteurs et centrales d'extinction, un port USB pour le téléchargement de données et la configuration du système par P.C. et une interface de communication pour la transmission des événements via GPRS / GSM / PSTN. Tout est sous contrôle même à distance grâce à la nouvelle plateforme logicielle qui permet aux systèmes Elkron d'interagir entre eux et de transmettre à distance toutes les informations inhérentes au système.

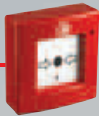
FAP500 DETECTION SYSTEM SYSTEME DE DETECTION FAP500





FAP500 DETECTION SYSTEM

SYSTEME DE DETECTION FAP500



FM500R



FD0500 + SD500



FDT500 + SD500R



LR500SI



MODULE I0500

DOUBLE-FACE PANEL
PANNEAU BI-FACIAL

FDTD500 + SD500R



FM500



FD0T500 + SD500R



LR500

System high flexibility

FAP500 system is a clear evolution over control units present on the market, as enabling to connect all control unit models to the network, interface to shut off systems and assure an excellent performance level joined to simple installation, programming and management. The system is modular, flexible and includes 4 control unit models:

- control unit with 1 loop (FAP 541)
- control unit with 2 loops with extension capability to 4 (FAP 544)
- control unit with 4 loops e with extension capability to 8 (FAP 548)
- control unit with 8 loops with extension capability to 16 (FAP 5416)

The line can be connected in 3 different ways, guaranteeing the point (detector, device, pushbutton, etc...) to be automatically pre-learned:

- line with closed loop
- open lines (entering/exiting connection)
- open lines (parallel connection)

Connectibility

- RS485 communication port
- Communication port for LAN TCP/IP network
- Printer connection port
- Communication port for MASTER/SLAVE connection
- Connection for 16 remote panels
- Managing configuration / programming / remote assistance sw via PC
- Managing graphic maps / remote management
- External communication via GPRS
- External communication via PSTN

Haute flexibilité du système

Le système FAP500 représente une claire évolution par rapport aux centrales présentes sur le marché, puisqu'elle permet de brancher en réseau tous les modèles de centrale et de s'interfacer avec les systèmes d'extinction, tout en garantissant un excellent niveau de prestations accompagné de la simplicité d'installation, de programmation et de gestion. Le système est modulaire, flexible et se compose de 4 modèles de centrale :

- centrale numérique à 1 boucle (FAP 541)
- centrale numérique à 2 boucles extensibles à 4 (FAP 544)
- centrale numérique à 4 boucles extensibles à 8 (FAP 548)
- centrale numérique à 8 boucles extensibles à 16 (FAP 5416)

Il est possible de brancher la ligne en 3 modalités différentes, tout en garantissant a priori l'automatisme de l'apprentissage automatique du point (détecteur, dispositif, bouton, etc.) :

- ligne à boucle fermée
- lignes ouvertes (branchement entrée / sortie)
- lignes ouvertes (branchement en parallèle)

Connectivité

- Port de communication RS485
- Port de communication pour réseau LAN TCP / IP
- Port de connexion à une imprimante
- Port de communication pour branchement MASTER / SLAVE
- Connexion pour 16 panneaux déportés
- Gestion logicielle de configuration / programmation / téléassistance par P.C.
- Gestion de cartes graphiques / télégestion
- Communication extérieure par GPRS
- Communication extérieure par PSTN

FAP500 SYSTEM SYSTEME FAP500

FAP544 CONTROL UNIT

CENTRALE FAP544

FAP544 cod. SC6200121

Microprocessor control unit with 2 loop lines expandable to 4

Basic configuration: **2 loop lines (class A)
or 4 open lines (class B)**

Max. configuration: **4 loop lines (class A)
or 8 open lines (class B)**

Possibility of managing up to 128 points for loop (64 for open line).

Point self-learning and point logic address.

Backlit graphic display 240*128 - 4.7".

Event log: **1000 events**

Chronological history directly shown on display.

10 passwords programmable on 3 levels.

480 programmable zones.

USB port for local PC connection for programming via SW

Possibility of monitoring detector signal/noise ratio level

Real time clock with built-in buffer battery

Non volatile memory

Control unit outputs: **5 (alarm 1, alarm2, failure,
programmable (mains failure/exclusion))**

Internal buzzer

Programmable alarm threshold: for zone, for individual point

Exclusion of individual point /zone

ON/OFF by password

Power supply: **230Vac**

Max. current: **2A@24Vdc**

Battery charge limit and battery charge check

Battery housing: **two 12 @12Vdc batteries**

Possibility of implementing at least 2 Km loop with 2 x 0.75 mm² cable (screened and NOT screened)

Noise immunity up to 30V_m

Common dialogue protocol for all system control units

Dimensions: **490 (L) x 350 (H) x 145 (D) mm**

COMPLIANT WITH EN54 STANDARDS, part 2 and part 4

FAP544 cod. SC6200121

Centrale à microprocesseur à 2 lignes en boucle extensibles à 4

Configuration de base : **2 lignes en boucle (classe A)
ou 4 lignes ouvertes (classe B)**

Configuration max. : **4 lignes en boucle (classe A)
ou 8 lignes ouvertes (classe B)**

Possibilité de gérer jusqu'à 128 points par boucle (64 par ligne ouverte).

Apprentissage automatique et adressage logique du point.

Afficheur graphique 240*128 - 4,7" rétroéclairé.

Historique : **1000 événements**

Chronologique visualisable directement sur l'afficheur.

10 mots de passe programmables sur 3 niveaux.

480 zones programmables.

Port USB pour la connexion d'un P.C. local pour la prog. via logiciel.

Possibilité de surveiller le niveau du rapport signal-bruit du capteur.

Horloge temps réel intégrée avec batterie tampon.

Mémoire non volatile.

Sorties de la centrale : **5 (alarme 1, alarme 2, panne,
programmable (absence de réseau / exclusion))**

Avertisseur sonore interne.

Seuil d'alarme programmable : par zone, pour chaque point.

Exclusion de chaque point / zone.

Activation ON / OFF par mot de passe.

Alimentation : **230 Vca**

Courant maximum fourni : **2 A @ 24 Vdc**

Limitation de la charge des batteries et contrôle de leur état.

Logement pour accumulateurs : **2 batteries de 12 @ 12 Vcc**

Possibilité de réaliser une boucle d'au moins 2 km avec câble (blindé et NON) de 2 x 0,75 mm².

Immunité aux perturbations jusqu'à 30 V_m.

Protocole de dialogue commun à toutes les centrales du système.

Dimensions : **490 x 350 x 145 mm (L x H x P)**

CONFORME AUX NORMES EN54, parties 2 et 4.

FA128 cod. SC3310121

1 loop expansion module

The expansion module enables to expand the control unit by 1 loop line or 2 open lines. 128 points (detectors, push-buttons, interfaces, etc.) can be connected. The module, to be directly installed on the control unit backplane, enables the acquisition and control of the connected devices. Connection with devices can be implemented with closed loop line or with open loop line. Configuration is made during programming.

ISO D 5320 cod. SC3N00121

Module d'extension à 1 boucle

Ce module d'extension permet d'élargir la centrale de 1 ligne en boucle ou 2 lignes ouvertes. Il est possible de connecter 128 points (détecteurs, boutons, interfaces, etc.). Le module s'installe directement sur le fond de panier de la centrale et permet d'acquies et de contrôler les dispositifs branchés sur celle-ci. Le branchement aux dispositifs peut être réalisé avec la ligne à boucle fermée ou avec la ligne à boucle ouverte. La configuration s'effectue en phase de programmation.

SYSTEM FAP500

SYSTEME FAP500



ACCESSORIES

ACCESSOIRES

SOFT FAP500 cod. SW3500121

Configuration SW

This software enables to acquire the system characteristics by reading the control unit data; to unload and to programme the configuration and parameters of each individual point

SOFT FAP500 cod. SW3500121

Logiciel de configuration

Ce logiciel permet d'acquérir les caractéristiques du système par la lecture des données présentes dans la centrale ; il permet de télécharger et de programmer la configuration et les paramètres de chacun des points.

IO500 cod. SC3A00121

Multipurpose module 1 input/ 1 output

This module enables to interface on FAP500 digital system, stable conventional detectors with dry contacts (NC/NO), to connect probes or other devices fitted with pulse controls. Moreover the same interface can pilot actuators (e.g.: panels, plates, electromagnets, sirens, etc.) and check the line control. Each input / output can be programmed.

Power supply: 10 ÷ 24Vdc

Absorption: 250 mA @ 24Vdc

Relay output: 1A, 30Vdc, resistive load

Alarm repeat output: 12mA max

Working temperature: -5 ÷ 50 °C

Relative humidity: 95% max non condensing

IO500 cod. SC3A00121

Module polyvalent 1 entrée / 1 sortie

Ce module permet d'interfacer sur le système numérique FAP500 des détecteurs conventionnels stables avec des contacts propres (NF/NO), et de connecter des sondes ou d'autres dispositifs dotés de commandes par impulsions. En outre, cette interface est en mesure de piloter des actionneurs (des enseignes lumineuses, des butées électromagnétiques, des sirènes, etc.) et de vérifier le contrôle de la ligne. Chaque entrée / sortie est programmable.

Alimentation : 10 ÷ 24 Vcc

Consommation : 250 mA @ 24 Vcc

Sortie relais : 1 A, 30 Vcc, charge résistive

Sortie de répétition d'alarme : 12 mA max

Température de fonctionnement : -5 °C ÷ 50 °C

Humidité relative : 95 % max sans condensation

IOM500 cod. SC3B00121

Multipurpose module 4 inputs/ 4 outputs

This interface features the same characteristics as module IO500, it enables to connect stable conventional detectors with dry contacts (NC/NO), to connect probes or other devices fitted with pulse controls and to pilot actuators (e.g.: panels, plates, electromagnets, sirens, etc.) and check the line control, but it features 4 programmable inputs and 4 programmable outputs.

IOM500 cod. SC3B00121

Module polyvalent 4 entrées / 4 sorties

Cette interface présente les mêmes caractéristiques que celles du module IO500. Elle permet de brancher des détecteurs conventionnels stables avec des contacts propres (NF/NO), de brancher des sondes ou d'autres dispositifs dotés de commandes par impulsions et de piloter des actionneurs (des enseignes lumineuses, des butées électromagnétiques, des sirènes, etc.), tout en vérifiant le contrôle de la ligne, mais dispose de 4 entrées et de 4 sorties différenciées et programmables.

FKP500 cod. KP5200121

The repeating panel enables active and constant monitoring of every event. The FAP500 control unit can manage up to 16 remote panels; connection to the control unit and to other panels (if any) is made by means of RS485 opto-isolated port. Panel identification address is made via on board switch. Information is displayed through backlit display with 4 lines x 40 characters. Power supplies, exclusions/reset, alarms and failures are indicated by a series of leds. The user has a keypad fitted with dedicated keys for controls from/to the control unit.

FKP500 cod. KP5200121

Le panneau répéteur autorise un contrôle actif et constant de chaque événement. La centrale FAP500 peut gérer jusqu'à 16 panneaux déportés ; la connexion à la centrale de contrôle et éventuellement à d'autres panneaux est établie grâce à un port opto-isolé RS485. L'adressage univoque du panneau est possible à travers un commutateur embarqué. Les informations sont visualisées sur un afficheur rétroéclairé alphanumérique de 40 x 4 caractères. Une série de led visualisent la présence des alimentations, des exclusions, des réactivations, des alarmes et des anomalies. L'utilisateur dispose d'un clavier doté de touches spécifiques pour les commandes depuis et vers la centrale.

RS232/485 cod. IT410121

RS232/485 interface for MASTER/SLAVE and remote panel

RS232/485 cod. IT410121

Port de communication RS232/485 pour connexion MASTER/SLAVE et panneau à distance

FAP500 SYSTEM SYSTEME FAP500

DETECTORS

DETECTEURS

FD0500 cod. SD4800121

Low profile photo-optical smoke detector, complete with self-learning circuit

Smoke detectors work according to the light scattering principle caused by smoke particles present in the air. The smoke detector has the automatic gain control function; a microcontroller calculates reading compensation to keep constant sensitivity and corrects any level increase due to dust depositing into the analysis cell. Smoke detectors shall be installed in places protected against draughts which may divert the flow of combustion particles and in places where the common activities performed do not cause gas material fires.

Power supply:	20Vdc (modulated voltage between -15% and + 10%)
Average absorption at rest:	250 mA@20Vdc
Absorption at alarm:	2mA@20Vdc
Two-colour led:	red alarm - green regular operation
Relative humidity max:	93%
Working temperature:	0 ÷ 50°C
Weight:	70 g
Dimensions:	ø 90 x 31 (H) mm
Compliant with EN54 Standards, part 7	

FDT500 cod. SD5700121

Low profile heat detector, complete with self-learning circuit.

Heat detectors monitor the temperature values in the area where they are installed.

A microcontroller analyses and compares the signal received from a NTC type temperature detector and activates the alarm if the read temperature exceeds 58°C.

Power supply:	20Vdc (modulated voltage between -15% and + 10%)
Average absorption at rest:	250 mA@20Vdc
Absorption at alarm:	2mA@20Vdc
Static alarm threshold:	58°
Two-colour led:	red alarm - green regular operation
Relative humidity max:	93%
Working temperature:	0 ÷ 50°C
Weight:	70 g
Dimensions:	ø 90 x 40 (H) mm
Compliant with EN54 Standards, part 5	

FD0500 cod. SD4800121

Détecteur de fumée photo-optique discret, muni d'un circuit d'apprentissage automatique

Les détecteurs de fumée fonctionnent selon le principe de la diffusion de la lumière causée par les particules de fumée présentes dans l'air. Le détecteur a pour fonction de contrôler automatiquement le gain ; un microcontrôleur calcule la compensation de la lecture pour maintenir une sensibilité constante, tout en corrigeant l'éventuelle augmentation du niveau causée par les dépôts de poussière à l'intérieur de la cellule d'analyse. Les détecteurs de fumée doivent être installés dans des lieux exempts de courants d'air qui pourraient dévier le flux des particules produites par la combustion, ainsi que dans des lieux où les activités normalement développées ne produisent pas de combustions de gaz.

Tension d'alimentation :	20 Vcc (tension modulée de -15 % à + 10 %)
Consommation moyenne au repos :	250 mA @ 20 Vcc
Consommation en alarme :	2 mA @ 20 Vcc
Led bicolore :	rouge (alarme) – verte (fonctionnement normal)
Humidité relative max. :	93 %
Température de fonctionnement :	0 °C ÷ 50 °C
Poids :	70 g
Dimensions :	ø 90 x 31 (H) mm
Conforme aux normes EN54, partie 7.	

FDT500 cod. SD5700121

Détecteur de chaleur discret, muni d'un circuit d'apprentissage automatique

Les détecteurs de chaleur contrôlent la température à l'intérieur de la zone où ils sont installés.

Un microcontrôleur analyse et compare le signal qu'il reçoit d'un capteur de température de précision type NTC, en activant l'alarme si la température dépasse 58 °C.

Tension d'alimentation :	20 Vcc (tension modulée de -15 % à + 10 %)
Consommation moyenne au repos :	250 mA @ 20 Vcc
Consommation en alarme :	2 mA @ 20 Vcc
Seuil d'alarme statique :	58 °C
Led bicolore :	rouge (alarme) – verte (fonctionnement normal)
Humidité relative max. :	93 %
Température de fonctionnement :	0 °C ÷ 50 °C
Poids :	70 g
Dimensions :	ø 90 x 40 (H) mm
Conforme aux normes EN54, partie 5.	

SYSTEM FAP500

SYSTEME FAP500

DETECTORS

FDTD500 cod. SD9000121

Low profile thermo-speedometric detector, complete with self-learning circuit.

Thermo-speedometric detectors monitor temperature rise in the area where they are installed. A microcontroller analyses and compares the signal received from a NTC type temperature detector and activates the alarm if the read temperature rise exceeds 5°C per minute.

Power supply: 20Vdc (modulated voltage between -15% and +10%)

Average absorption at rest:	250 mA@20Vdc
Absorption at alarm:	2mA@20Vdc
Static alarm threshold:	58°
Two-colour led:	red alarm - green regular operation
Relative humidity max:	93%
Working temperature:	0 ÷ 50°C
Weight:	70 g
Dimensions:	ø 90 x 40 (H) mm
Compliant with EN54 Standards, part 5	

FDOT500 cod. SD9K00121

Low profile optical- heat detector, complete with self-learning circuit.

Double technology detectors (smoke-heat) base their operating principle on the light scattering principle caused by smoke particles present in the air (TYNDALL effect) and on temperature monitoring within the area where they are installed. A microcontroller analyses and compares the signal received from a NTC type temperature detector and activates the alarm if the read temperature exceeds 58°C. The smoke detector has the automatic gain control function; a microcontroller calculates reading compensation to keep sensitivity constant in time.

Power supply: 20Vdc (modulated voltage between -15% and +10%)

Average absorption at rest:	250 mA@20Vdc
Absorption at alarm:	2mA@20Vdc
Static alarm threshold:	58°
Two-colour led:	red alarm - green regular operation
Relative humidity max:	93%
Working temperature:	0 ÷ 50°C
Weight:	70 g
Dimensions:	ø 90 x 40 (H) mm

DETECTEURS

FDTD500 cod. SD9000121

Détecteur thermovélocimétrique discret, muni d'un circuit d'apprentissage automatique

Les détecteurs de chaleur vélocimétriques contrôlent l'augmentation de la température à l'intérieur de la zone où ils sont installés. Un microcontrôleur analyse et compare le signal qu'il reçoit d'un capteur de température de précision type NTC, en activant l'alarme si l'augmentation de température dépasse 5 °C par minute.

Tension d'alimentation : 20 Vcc (tension modulée de -15 % à + 10 %)

Consommation moyenne au repos :	250 IA @ 20 Vcc
Consommation en alarme :	2 mA @ 20 Vcc
Seuil d'alarme statique :	58 °C
Led bicolore :	rouge (alarme) – verte (fonctionnement normal)
Humidité relative max. :	93 %
Température de fonctionnement :	0 °C ÷ 50 °C
Poids :	70 g
Dimensions :	ø 90 x 40 (H) mm
Conforme aux normes EN54, partie 5.	

FDOT500 cod. SD9K00121

Détecteur optothermique discret, muni d'un circuit d'apprentissage automatique

Les détecteurs combinés à double technologie (fumée-chaleur) basent leur fonctionnement sur le principe de la diffusion de la lumière causée par les particules de fumée présentes dans l'air (effet TYNDALL) et sur le contrôle de la température à l'intérieur de la zone où ils sont installés. Un microcontrôleur analyse et compare le signal qu'il reçoit d'un capteur de température de précision type NTC, en activant l'alarme si la température dépasse 58 °C. Le détecteur a pour fonction de contrôler automatiquement le gain : un microcontrôleur calcule la compensation de la lecture pour maintenir une sensibilité constante.

Tension d'alimentation :	20 Vcc (tension modulée de -15 % à + 10 %)
Consommation moyenne au repos :	250 IA @ 20 Vcc
Consommation en alarme :	2 mA @ 20 Vcc
Seuil d'alarme statique :	58 °C
Led bicolore :	rouge (alarme) – verte (fonctionnement normal)
Humidité relative max. :	93 %
Température de fonctionnement :	0 °C ÷ 50 °C
Poids :	70 g
Dimensions :	ø 90 x 40 (H) mm
Relative humidity :	95% max non condensing



FAP500 SYSTEM SYSTEME FAP500

BUTTONS

BOUTONS

FM500 cod. SD6S00121

Break glass manual pushbutton, complete with self-learning circuit

Fire alarm pushbuttons are used for signalling an alarm manually.

To use the break glass pushbutton model just press the glass in the middle in order to break it and to operate the internal switch. These pushbuttons are provided with a special tool to be used to perform the TEST, to open the cover and to replace the glass. The alarm state is shown by the switching on of a red LED.

Compliant with Standards: EN54 part 11

FMR500 cod. SB6100121

Manual recommissioning pushbutton, complete with self-learning circuit

Same features as the previous one.

To use the recommissioning pushbutton model just press the glass in the middle in order to push it inwards, thereby operating the switch. These pushbuttons are provided with a special tool to be used to perform the TEST and to replace the glass. The alarm state is shown by the switching on of a red LED.

Compliant with Standards: EN54 part 11

FM500 cod. SD6S00121

Bouton manuel à bris de verre, muni d'un circuit d'apprentissage automatique

Les boutons de lutte contre l'incendie sont utilisés pour le déclenchement manuel d'une alarme.

Pour le modèle à bris de verre, il suffit d'effectuer une pression sur la partie centrale du verre pour que celui-ci se brise et actionne un commutateur interne. Les boutons sont fournis accompagnés d'un outil qui sert à effectuer le TEST, à ouvrir le couvercle et à remplacer le verre. L'éclairage d'une LED rouge indique l'état d'alarme.

Conformité aux normes : EN54, partie 11

FMR500 cod. SB6100121

Bouton à réarmement manuel, muni d'un circuit d'apprentissage automatique

Il a les mêmes fonctionnalités que le bouton précédent.

Pour le modèle à réarmement, il suffit d'effectuer une pression sur la partie centrale du verre, afin que celui-ci se déplace vers l'intérieur en actionnant le commutateur. Les boutons sont fournis accompagnés d'un outil qui sert à effectuer le TEST et à réarmer le verre. L'éclairage d'une LED rouge indique l'état d'alarme.

Conformité aux normes : EN54, partie 11.



FAP500 SYSTEM

SYSTEME FAP500

DETECTORS

DETECTEURS

SD500 cod. SD4K00121

Digital detector standard base

The base is standard for all digital detectors of the FAP500 series.

Material:	ABS
Colour:	white
Dimensions:	90 mm

SD500M cod. SD4S00121

Digital detector standard base, FAP500 series - package with 10 pcs.

SD500R cod. SD5K00121

Digital detector standard base with alarm repetition

The base is standard for all digital detectors of the FAP500 series, its output enables to directly pilot (through the loop supply) the outdoor gem LR500SI

Material:	ABS
Colour:	white
Dimensions:	90 mm
Alarm repetition output:	12 mA@24Vdc

SD500-RM cod. SD6S00121

Digital detector standard base with alarm repetition, FAP500 series - package with 10 pcs .

SD500 cod. SD4K00121

Base standard pour détecteurs numériques

La base est commune à tous les détecteurs numériques de la série FAP500.

Matériau :	ABS
Couleur :	blanche
Dimensions :	90 mm

SD500M cod. SD4S00121

Emballage de 10 pièces, base standard pour détecteurs numériques de la série FAP500.

SD500R cod. SD5K00121

Base standard avec répétition d'alarme pour détecteurs numériques

La base est commune à tous les détecteurs numériques de la série FAP500. Sa sortie permet de piloter directement (en alimentant la boucle) l'œil en dehors de la porte LR500SI.

Matériau :	ABS
Couleur :	blanche
Dimensions :	90 mm
Sortie de répétition d'alarme :	12 mA @ 24 Vcc

SD500-RM cod. SD6S00121

Emballage de 10 pièces, base standard avec répétition d'alarme pour détecteurs numériques de la série FAP500.

